

Turnitin的 英文AI寫作檢測功能

- 管理者工具箱

編譯自英文版《Toolkit for Administrators》



AI Writing
Detection

目的

- 說明Turnitin的英文AI寫作檢測功能
- 幫助管理者了解此功能的使用方式
- 讓管理者能就此功能與教職員交流和培訓
- 與管理者分享教學資源，幫助他們提供給教學者可在課堂中使用的輔助資源



Turnitin新推出了什麼功能？

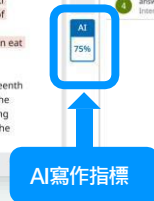
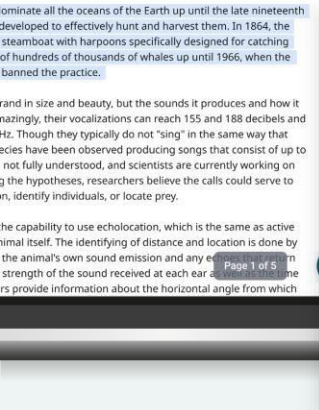
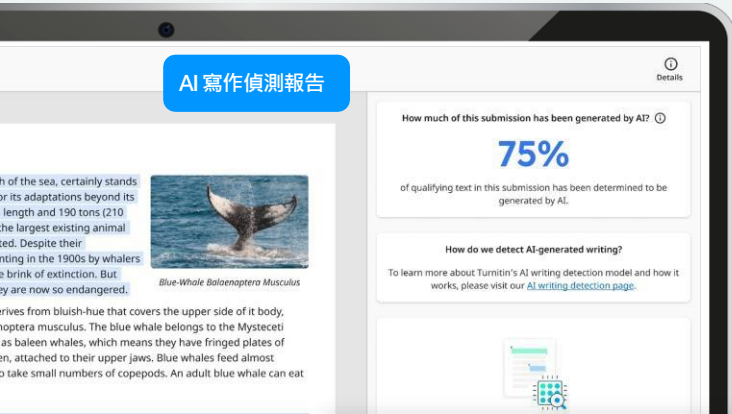
為幫助教育工作者了解學生的寫作中是否使用了AI寫作工具，包括ChatGPT，在相似度報告中加入了AI寫作檢測功能。

- 藉由查看AI指標，可以了解學生上傳的英文文稿中，有多少比例是真人寫作，而又有多少比例是由ChatGPT或其他AI工具生成的。

強大的報告可識別AI生成的文字，並提供教育者所需的資訊，以確定他們的下一步行動方案。

AI寫作檢測是使用者現有工作流程的補充，亦可與您的學習系統*保持整合。

*僅限支援國際LTI規格的學習系統如Moodle, Canvas或Blackboard等。



此功能對於機構有何助益？

維護學術誠信： Turnitin的AI檢測功能不僅具有高準確度，同時確保低誤判率，以維護學術誠信並保護學生的利益。

專為學生寫作而設： 得益於20年來在理解和維護學術寫作方面的經驗，我們最先進的AI寫作技術能夠精準區分學生寫作中的真人撰寫內容和AI撰寫內容。

為教育工作者而設計： 我們與教育工作者一同設計打造適合他們的解決方案，提供教育工作者所需資訊，以幫助他們確定下一步行動。

整合於您的工作流程中： AI檢測功能是嵌入於現有的相似度報告介面中，因此也已與學習系統*整合。教師在學習系統中開啟相似度報告即可檢查學生文章中的AI寫作內容。

*僅限已與Turnitin設定完成整合，支援國際LTI規格的學習系統如Moodle, Canvas或Blackboard等系統。

快速入門 – 管理者需知

- 2024年起需加購「Turnitin Originality」套裝始能使用。
- 只有**教師版和管理者版帳號**能夠在報告畫面中閱覽此工具，學生版無此功能。

(若機構規劃讓教師使用學生版帳號，則這些使用者無法使用本功能)
- 僅支援**英文長篇散文**進行檢測，不適用非英文文章。
- 過往的文章需要重新再次上傳至系統才能使用此功能。
- 教師開啟相似度報告即能瀏覽，並無改變原有使用方式。
- 此功能可由管理端關閉。
- 具備簡單易懂的使用介面與系統中的指引說明。
- 在AI報告中就能點選連結到線上常見問題FAQ說明。
- 提供可應用於課堂上的**[教學資源\(英文內容\)](#)**。

關於更為詳細的說明，請參閱AI寫作常見問題FAQ。

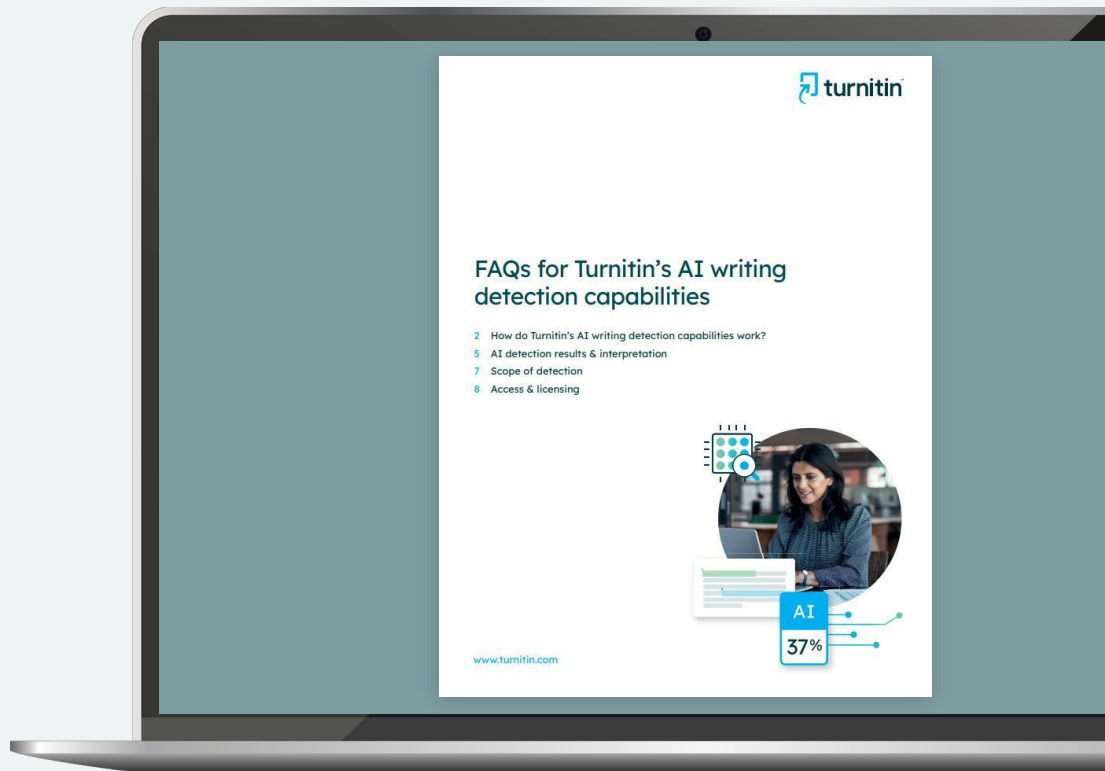
教學輔助資源



英文AI 寫作偵測 常見問題FAQ

與教師分享這些常見問題，他們將能了解關於 Turnitin AI 檢測模型如何運作、如何使用它、AI 寫作檢測指標和報告會顯示什麼樣的內容。

常見問題FAQs



如何使用 - 功能指南

此處以詳細步驟說明如何進入和使用英文AI寫作檢測功能，也包含系統截圖，幫助指導教師如何使用和解釋此功能。

管理者可與教師分享此指南，作為您的AI寫作檢測培訓資源的一部分。

[中文版-教師功能介紹指南](#)

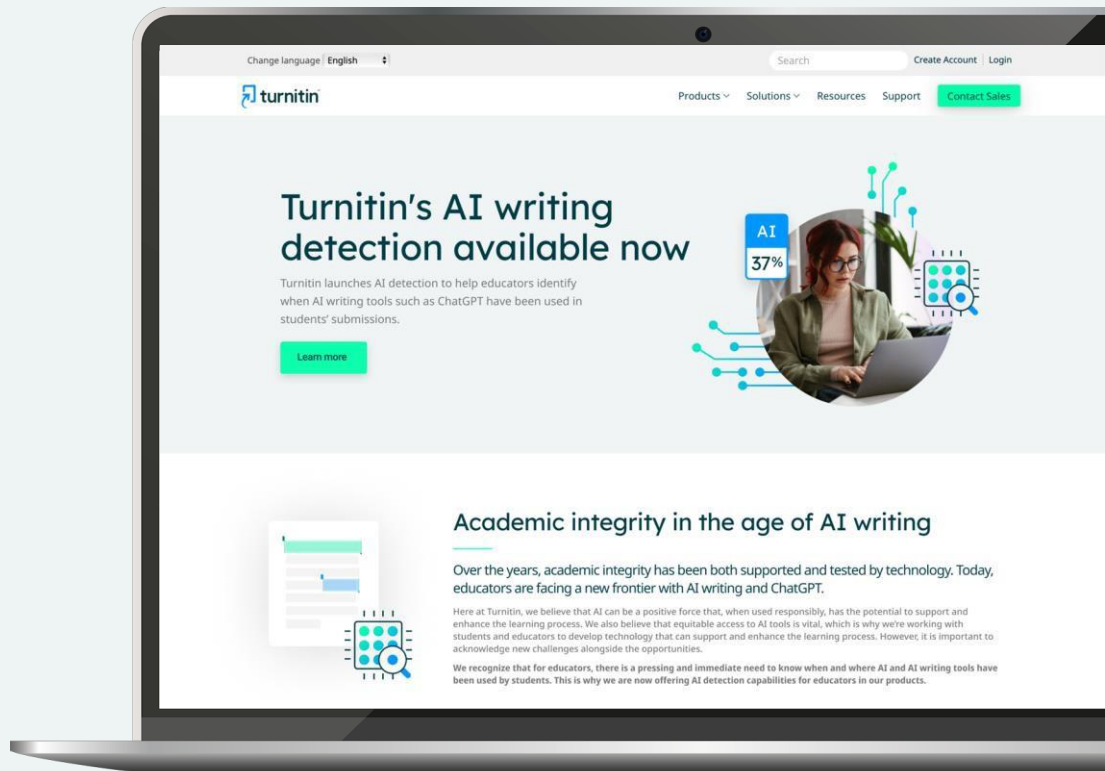


Turnitin AI 寫作專區

此專區將不斷更新關於AI寫作檢測技術的最新資訊。您也能瀏覽資源指南，包括Turnitin的部落格文章和由資深教育者團隊開發的教學資源。

聽聽Turnitin的CEO和決策團隊對教育領域中人工智慧寫作的觀點。

[AI Writing Detection Page](#)

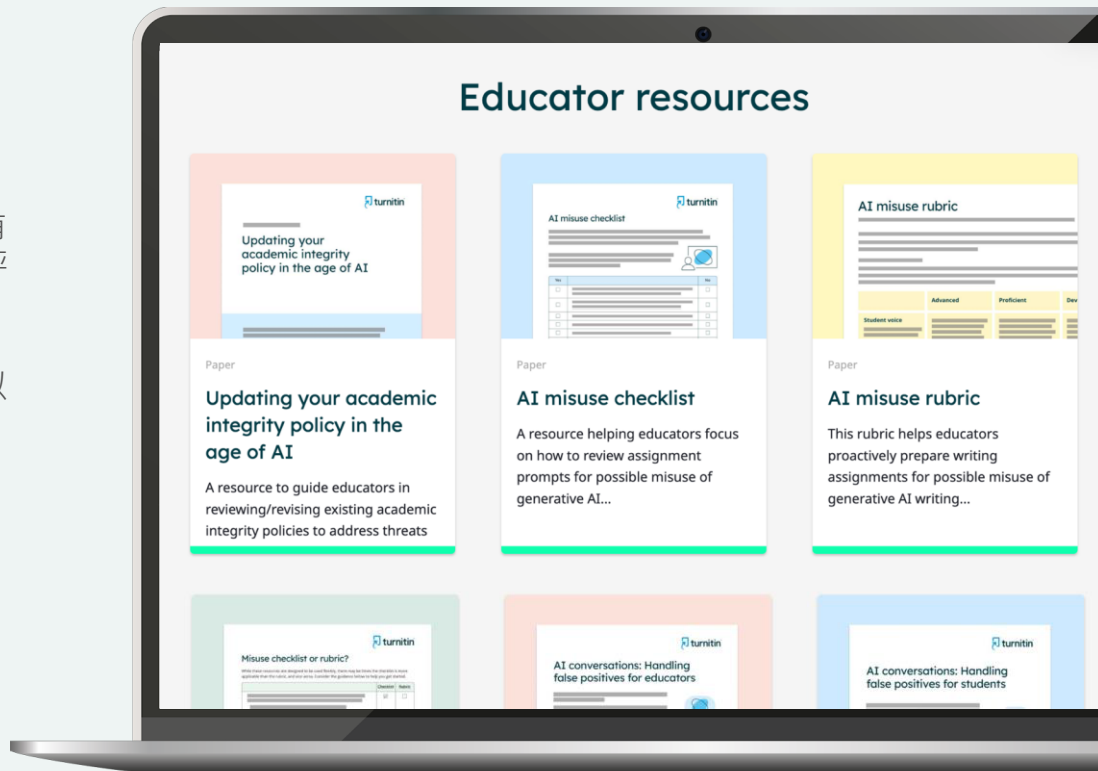


Turnitin提供的 教學者資源

當教育工作者面對學生使用AI工具時，可獲得有關學術誠信解決方案的教育資源以協助教學和評量。

鼓勵您的教師將此頁面加入書籤，並定期回顧以獲取有用的資訊和策略。

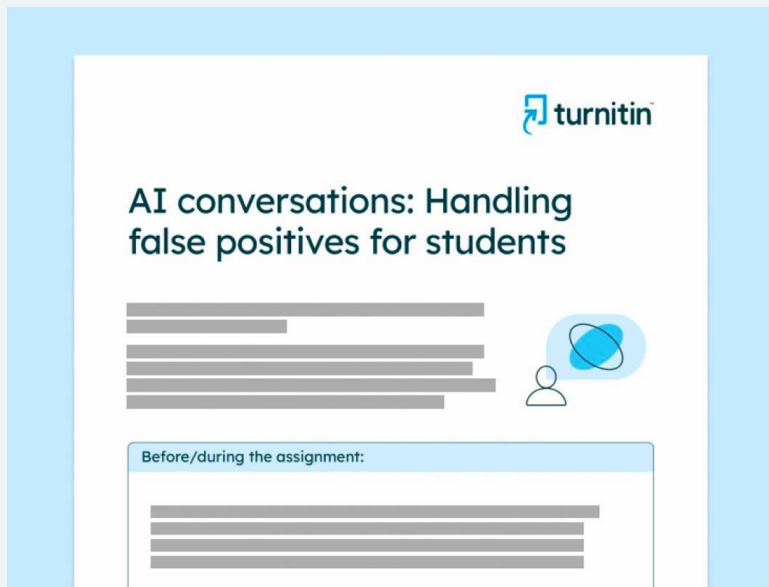
[AI Writing Educator Resources Page](#)



應對誤判的參考資源

我們的AI檢測器的誤判率低於1% (意指將真人撰寫的文字誤判為AI生成) ，但這並非為零。為了幫助您了解有關誤判的討論對話，除了在常見問題FAQ中提供的回答外，請使用以下資源：

- [Understanding false positives within our AI writing detection capabilities](#)
- [How to prepare for and discuss the possibility of false positives](#)
- [AI conversations: Handling false positives for students](#)



Turnitin 部落格關於AI寫作主題的文章

- [To ban or not to ban AI writing in schools?](#)
- [Why you need to include AI writing in your honor code and curriculum](#)
- [Five ways to prepare writing assignments in the age of AI](#)
- [What is the potential of AI writing? Is cheating its greatest purpose?](#)
- [AI terms + education: A glossary of what you need to know](#)
- [AI-generated text: The threat, the responsibility, and the promise](#)
- [Sneak preview of Turnitin's AI writing and ChatGPT detection capability](#)
- [AI writing: The challenge and opportunity in front of education now](#)

歡迎隨時訪問我們的部落格並與教師分享最新文章資訊。

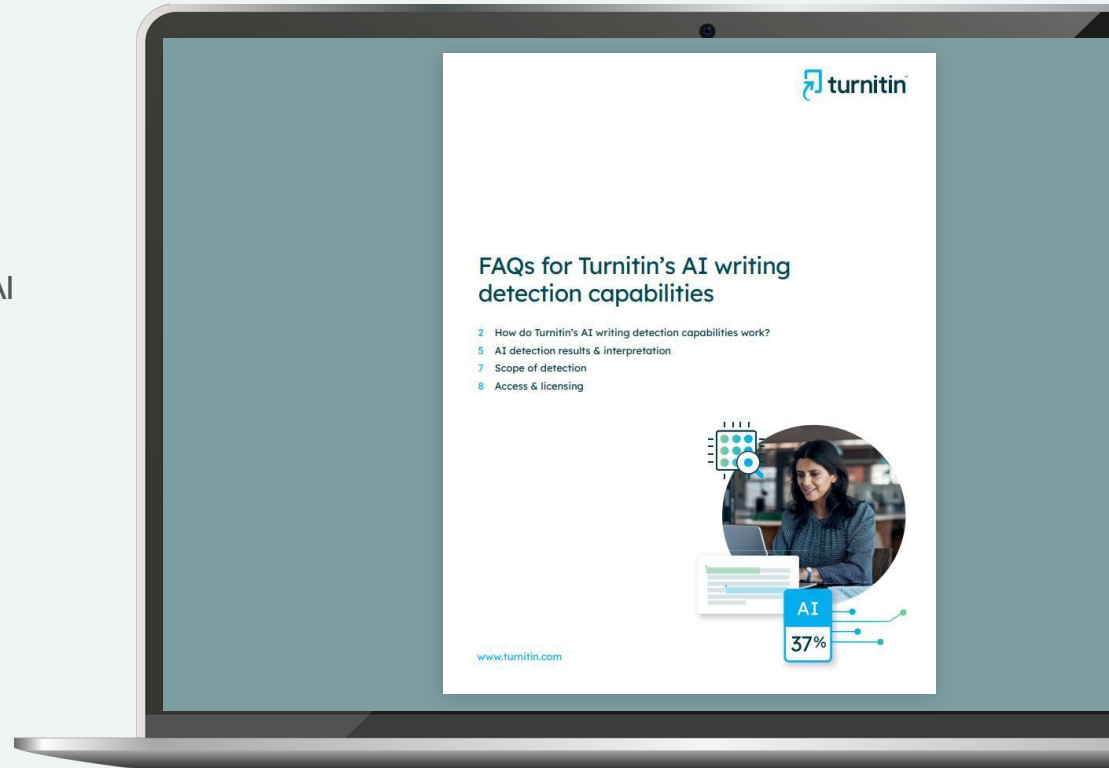
Resources to Share with Instructors



AI Writing Detection FAQs

Share these FAQs with your instructors so they can get answers on how the Turnitin AI detection model works, how to access it, what the indicator and report shows, etc.

[AI Writing Detection FAQs](#)



How to Use - Feature Guidance

This document provides a step-by-step guide to how the AI writing detection feature can be accessed and used.

It further includes in-product screenshots that help guide instructors on how to use and interpret the feature.

Share this guide with instructors as part of your training resource on AI writing detection.

[AI Writing Detection Feature Guidance](#)



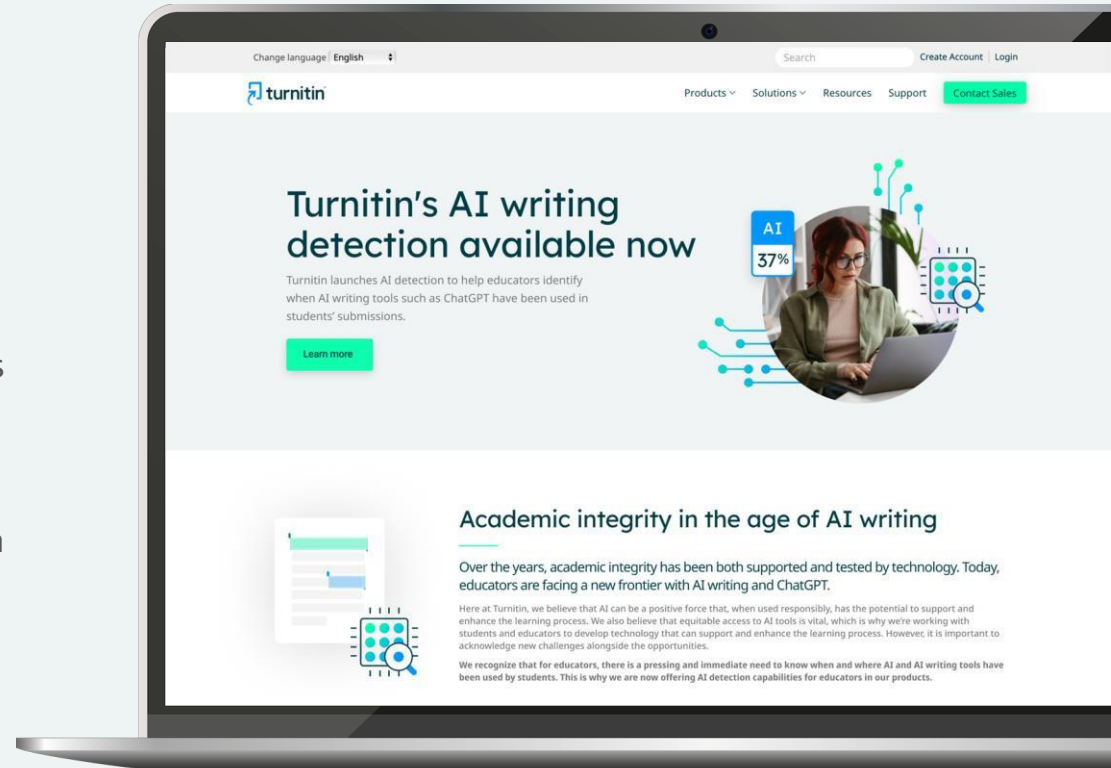
Turnitin AI Writing Web Page

Get the latest information on how we're innovating to detect student use of AI writing tools.

Check out AI writing resources including our blog posts and resources for educators developed by our team of veteran educators.

Hear our point of view on AI writing in education from our CEO and other Turnitin executives.

[AI Writing Detection Page](#)

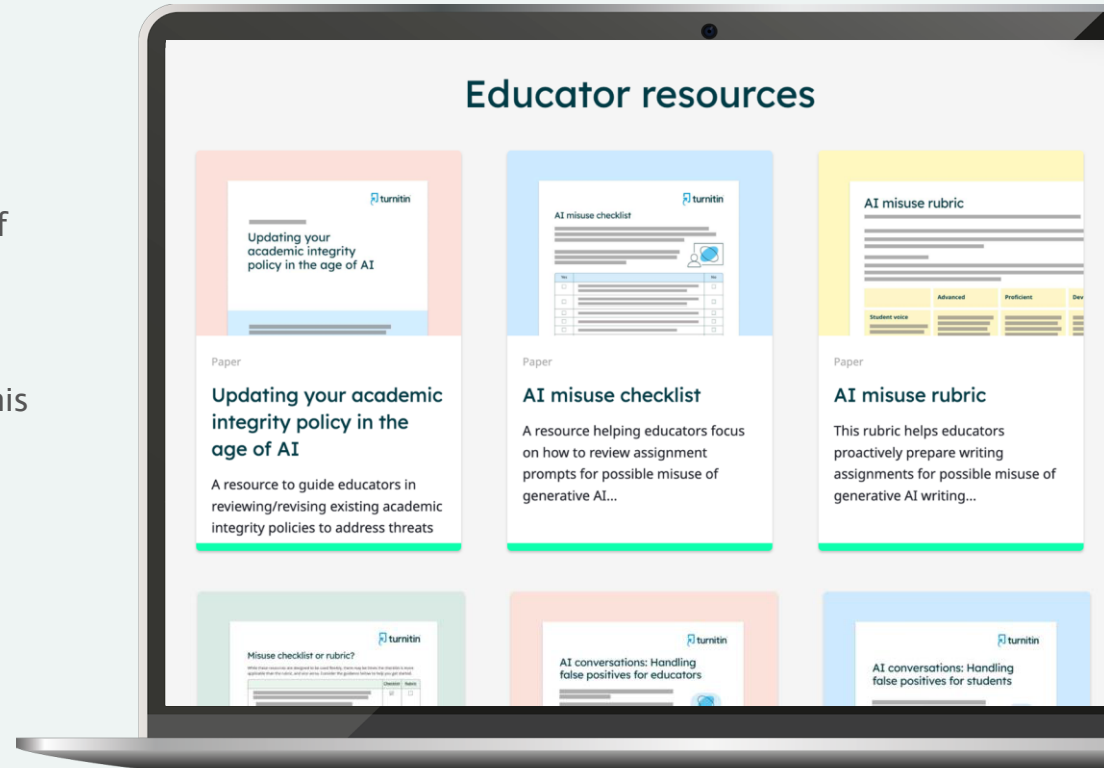


Educator Resources from Turnitin

Access resources for educators in search of academic integrity solutions in instruction and assessment when faced with student usage of AI tools.

Encourage your instructors to bookmark this page and revisit it regularly for helpful information and strategies.

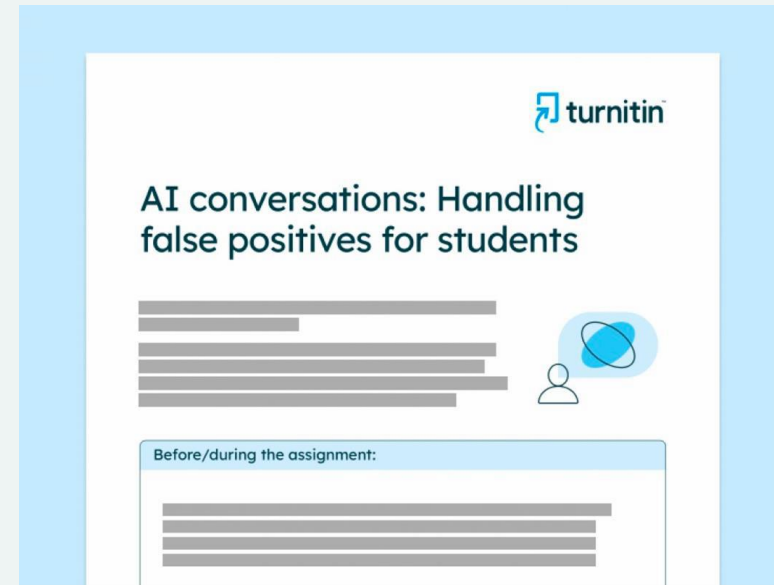
[AI Writing Educator Resources Page](#)



Resources to Address False Positives

Our AI detector has a <1% false positive rate (incorrectly flagging human-written text as AI-generated). But it isn't zero. To help you navigate conversations around false positives, in addition to the response provided in the FAQ document, please use the below resources:

- [Understanding false positives within our AI writing detection capabilities](#)
- [How to prepare for and discuss the possibility of false positives](#)
- [AI conversations: Handling false positives for students](#)



Collection of Turnitin Blogs on AI Writing

- [To ban or not to ban AI writing in schools?](#)
- [Why you need to include AI writing in your honor code and curriculum](#)
- [Five ways to prepare writing assignments in the age of AI](#)
- [What is the potential of AI writing? Is cheating its greatest purpose?](#)
- [AI terms + education: A glossary of what you need to know](#)
- [AI-generated text: The threat, the responsibility, and the promise](#)
- [Sneak preview of Turnitin's AI writing and ChatGPT detection capability](#)
- [AI writing: The challenge and opportunity in front of education now](#)

Check our blog regularly for the latest articles to share.